

## BREVE REPORT SULLA STRUTTURA DELLA DOCENZA UNIVERSITARIA

Roberto Pretolani - Universitas University

Confrontando la struttura dei docenti universitari (DU) nel 1998 - pre riforma dei concorsi - e il 2003 sulla base delle informazioni della banca dati MIUR si possono osservare i seguenti fenomeni:

- incremento globale del 15% dei DU;
- forte aumento di ordinari (PO) + 34% e degli associati (PA) + 16% e costanza del numero di ricercatori (RU);
- età media invariata (circa 51 anni), con riduzione di quella di PO e PA e aumento di quella dei RU.

### Struttura dei docenti universitari per fasce

	Ordinario	Associato	Ricercatore	TOTALE
Numero 1998	13.402	15.619	20.186	49.207
% 1998	27%	32%	41%	100%
Età media 98	58,6	53,6	43,7	50,89
Numero 2003	17.958	18.096	20.426	56.480
% 2003	32%	32%	36%	100%
Età media 03	57,6	51,4	44,6	50,94

Paragonando i dati 1998 e 2003 per fasce si possono calcolare, semplificando i passaggi rispetto alla realtà, le transizioni tra i diversi gruppi e le entrate/uscite:

- in 5 anni circa la metà dei DU ha cambiato stato: nelle % di colonna si vede da dove deriva la composizione attuale e nelle % di riga dove sono oggi i DU del 98 per fasce;

### Matrice di transizione 1998-2003

Numero	Ordinario 03	Associato 03	Ricercatore 03	Uscite 98-03	TOT.1998
Ordinario 98	11.260	-	-	2.142	13.402
Associato 98	6.698	7.702	-	1.219	15.619
Ricercatore 98	-	10.394	9.193	599	20.186
Entrate 98-03	-	-	11.233	-	11.233
TOT.2003	17.958	18.096	20.426	3.960	60.440

% colonna	Ordinario 03	Associato 03	Ricercatore 03	Uscite 98-03	TOT.1998
Ordinario 98	63%	0%	0%	54%	27%
Associato 98	37%	43%	0%	31%	32%
Ricercatore 98	0%	57%	45%	15%	41%
Entrate 98-03	0%	0%	55%	0%	0%
TOT.2003	100%	100%	100%	100%	100%

% riga	Ordinario 03	Associato 03	Ricercatore 03	Uscite 98-03	TOT.1998
Ordinario 98	84%	0%	0%	16%	100%
Associato 98	43%	49%	0%	8%	100%
Ricercatore 98	0%	51%	46%	3%	100%
Entrate 98-03	0%	0%	100%	0%	100%
TOT.2003	32%	32%	36%	0%	100%

Età media	Ordinario 03	Associato 03	Ricercatore 03	Uscite 98-03	TOT.1998
Ordinario 98	59,4	-	-	-	58,6
Associato 98	49,4	57,5	-	-	53,6
Ricercatore 98	-	43,4	49,0	-	43,7
Entrate 98-03	-	-	37,4	-	-
TOT.2003	57,6	51,4	44,6	-	50,9

- il 37% dei PO attuali 5 anni fa erano PA, il 57% dei PA attuali erano RU, dei RU attuali il 55% è entrato ex novo;
- viceversa dei PA di 5 anni fa il 43% è passato PO e il 49% è rimasto PA;
- dei RU di 5 anni fa il 51% è passato associato e il 46% è rimasto RU;

L'analisi delle età medie mette in evidenza che:

- si passa PO mediamente a 49 anni e l'età dei PA rimasti tali è di 57 anni;
- si passa PA mediamente a 43 anni e l'età dei RU rimasti tali è di 49 anni;
- si diventa RU mediamente ad oltre 37 anni (e questo è uno scandalo).

La struttura attuale dei RU confrontata con quella del 1998, mette in evidenza:

- un invecchiamento medio di oltre 1 anno;
- una età media più elevata per i RU medici e delle umanistiche, più bassa per i RU delle scientifiche;
- la costanza della % dei RU con meno di 40 anni, e lo spostamento tra la classe 40-49 e quella over 50;
- la riduzione dei RU, in % sul totale dei DU dal 41% del '98 al 36% del 2003: il calo assoluto e relativo dei RU è maggiore nell'area umanistica, la diminuzione è più contenuta nell'area scientifica, mentre si verifica un incremento assoluto e % dei RU a Medicina (ricordiamoci che i RU possono essere primari).

In sostanza chi è più giovane ha più probabilità di passare PA e chi ha superato i 50 rimane RU, soprattutto nelle aree medica ed umanistica.

#### Caratteristiche dei ricercatori universitari

1998	Numero	% su totale DU	Età media	>= 50 anni	40-49 anni	<=39 anni
UMANISTICHE	7.434	44,9%	45,33	33,0%	39,9%	27,1%
SCIENTIFICHE	8.264	38,1%	41,03	14,9%	35,5%	49,6%
MEDICHE	4.488	41,0%	45,79	25,8%	58,2%	16,0%
TOTALE	20.186	41,0%	43,68	24,0%	42,1%	33,9%

2003	Numero	% su totale DU	Età media	>= 50 anni	40-49 anni	<=39 anni
UMANISTICHE	6.652	34,4%	45,59	40,6%	25,4%	34,0%
SCIENTIFICHE	8.082	32,9%	42,20	20,8%	33,7%	45,6%
MEDICHE	5.671	45,2%	47,06	40,6%	42,9%	16,5%
TOTALE	20.426	36,2%	44,65	32,7%	33,5%	33,8%

## Analisi per Facoltà

Approfondendo l'analisi per le principali facoltà si vede che i RU più giovani sono a Veterinaria e ad Ingegneria, quelli più vecchi ad Architettura, Lettere e Medicina.

A lettere il 56% dei RU ha più di 50 anni, ad Architettura il 49%: viceversa oltre il 50% dei RU ha meno di 39 anni a Economia, Ingegneria e Veterinaria.

### Caratteristiche dei ricercatori universitari per principali facoltà

Facoltà 2003	Numero	% su totale DU	Età media	>= 50 anni	40-49 anni	<=39 anni
Agraria	795	35,3%	43,00	16%	51%	32%
Architettura	733	35,5%	48,89	49%	30%	20%
Economia	1.290	31,6%	41,23	21%	24%	55%
Farmacia	598	34,3%	41,39	17%	35%	48%
Giurisprudenza	1.132	37,1%	43,95	35%	22%	42%
Ingegneria	2.306	31,0%	40,09	15%	26%	59%
Lettere e Filosofia	1.890	32,9%	48,70	56%	25%	19%
Lingue e Letterature Straniere	420	35,2%	47,00	42%	32%	26%
Medicina e Chirurgia	5.671	45,2%	47,06	41%	43%	17%
Medicina Veterinaria	367	37,7%	39,64	7%	37%	55%
Psicologia	182	32,5%	42,90	23%	34%	43%
Scienze della Formazione	588	40,9%	45,95	43%	23%	34%
Scienze Matematiche, Fisiche e	3.029	33,0%	42,57	22%	35%	43%
Scienze Politiche	670	34,5%	46,17	43%	24%	33%
<b>TOTALE RICERCATORI</b>	<b>20.426</b>	<b>36,2%</b>	<b>44,65</b>	<b>33%</b>	<b>34%</b>	<b>34%</b>

Facoltà 1998	Numero	% su totale DU	Età media	>= 50 anni	40-49 anni	<=39 anni
Agraria	838	40,6%	40,40	8%	43%	49%
Architettura	761	41,9%	48,97	54%	31%	14%
Economia	1.463	44,0%	40,63	18%	27%	55%
Farmacia	582	39,6%	40,37	9%	41%	50%
Giurisprudenza	1.205	47,1%	42,99	23%	37%	40%
Ingegneria	2.562	39,2%	39,20	11%	27%	62%
Lettere e Filosofia	2.516	43,8%	47,90	41%	47%	12%
Lingue e Letterature Straniere	460	45,1%	47,59	43%	40%	17%
Medicina e Chirurgia	4.488	41,0%	45,79	26%	58%	16%
Medicina Veterinaria	334	42,1%	39,12	5%	33%	62%
Psicologia	128	35,7%	45,55	34%	38%	29%
Scienze della Formazione	596	51,2%	48,38	46%	43%	11%
Scienze Matematiche, Fisiche e	2.934	35,0%	41,28	13%	42%	45%
Scienze Politiche	703	42,2%	46,05	40%	36%	24%
<b>TOTALE RICERCATORI</b>	<b>20.186</b>	<b>41,0%</b>	<b>43,68</b>	<b>24%</b>	<b>42%</b>	<b>34%</b>

Variazioni 1998 -2003	Numero	% su totale DU	Età media	>= 50 anni	40-49 anni	<=39 anni
Agraria	-43	-5,3%	2,6	8%	8%	-17%
Architettura	-28	-6,4%	-0,1	-5%	-1%	6%
Economia	-173	-12,5%	0,6	3%	-3%	0%
Farmacia	16	-5,4%	1,0	8%	-6%	-2%
Giurisprudenza	-73	-10,0%	1,0	13%	-15%	2%
Ingegneria	-256	-8,3%	0,9	4%	-1%	-3%
Lettere e Filosofia	-626	-10,9%	0,8	14%	-22%	7%
Lingue e Letterature Straniere	-40	-9,8%	-0,6	-1%	-8%	9%
Medicina e Chirurgia	1.183	4,1%	1,3	15%	-15%	1%
Medicina Veterinaria	33	-4,3%	0,5	2%	5%	-7%
Psicologia	54	-3,2%	-2,6	-11%	-3%	14%
Scienze della Formazione	-8	-10,2%	-2,4	-3%	-20%	23%
Scienze Matematiche, Fisiche e	95	-2,0%	1,3	9%	-7%	-3%
Scienze Politiche	-33	-7,7%	0,1	3%	-12%	9%
<b>TOTALE RICERCATORI</b>	<b>240</b>	<b>-4,9%</b>	<b>1,0</b>	<b>9%</b>	<b>-9%</b>	<b>0%</b>

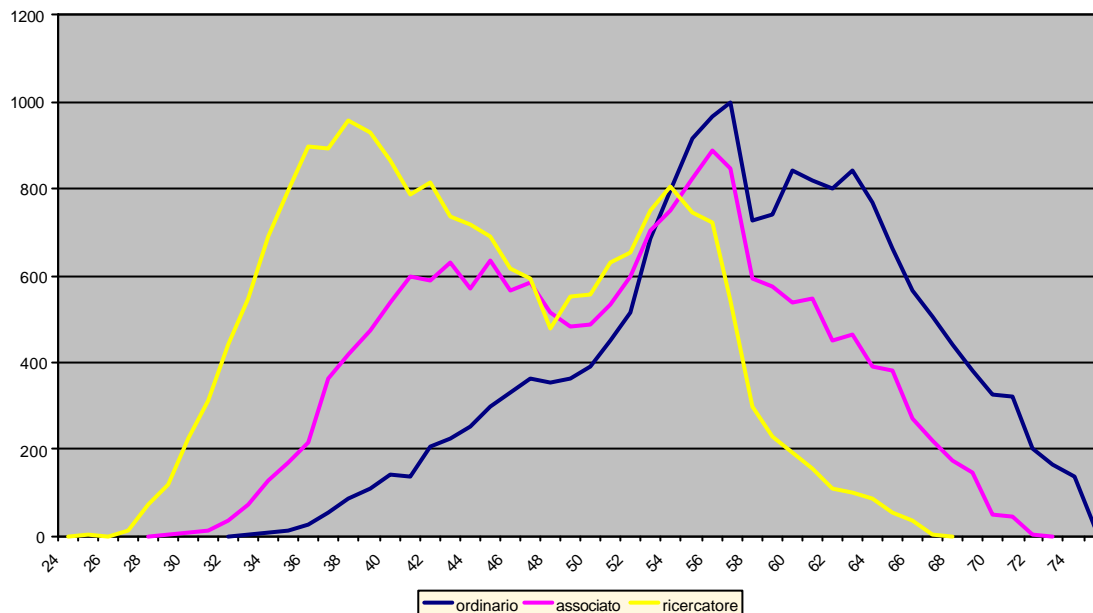
## Analisi per Atenei

L'elaborazione dei dati per Ateneo (escludendo quelli più piccoli che hanno dinamiche particolari) mostra l'esistenza di differenze tra aree geografiche. Al nord i RU sono meno sul totale dei DU, mediamente più giovani (il 38% ha < 40 anni), negli Atenei del centro l'età media è più elevata e ci sono pochi giovani, nel sud la situazione è simile alla media nazionale.

Ateneo 2003	AREA	Numero	% su totale DU	Età media	>= 50 anni	40-49 anni	<=39 anni
Ancona - Università Politecnica		169	36%	43,48	22%	40%	38%
Arcavacata di Rende - Università		200	34%	40,77	17%	33%	51%
Bari - Politecnico		107	33%	41,36	21%	23%	55%
Bari - Università degli studi		698	39%	43,81	32%	30%	39%
Bologna - Università degli studi		1.095	37%	43,84	29%	33%	38%
Brescia - Università degli studi		135	34%	39,53	8%	36%	56%
Cagliari - Università degli studi		513	40%	44,82	34%	32%	34%
Cassino - Università degli studi		109	38%	40,40	11%	36%	53%
Catania - Università degli studi		549	35%	47,31	46%	32%	22%
Chieti - Università degli studi Ga		215	35%	43,71	24%	42%	34%
Ferrara - Università degli studi		251	38%	43,10	19%	45%	36%
Firenze - Università degli studi		734	32%	46,82	42%	33%	25%
Genova - Università degli studi		560	34%	47,57	50%	25%	25%
L'Aquila - Università degli studi		215	35%	43,48	21%	48%	31%
Lecce - Università degli studi		251	39%	40,75	22%	19%	59%
Messina - Università degli studi		590	43%	46,32	44%	31%	25%
Milano - Politecnico		254	29%	41,23	19%	29%	52%
Milano - Università Cattolica de		677	50%	45,24	29%	48%	23%
Milano - Università degli studi		797	35%	43,18	25%	33%	42%
Milano-Bicocca - Università deg		202	33%	40,82	13%	35%	52%
Modena e Reggio Emilia - Unive		205	28%	42,64	25%	34%	41%
Napoli - Seconda Università de		396	43%	45,95	38%	32%	29%
Napoli - Università "Federico II"		1.126	39%	45,75	40%	29%	31%
Padova - Università degli studi		685	32%	44,48	33%	33%	34%
Palermo - Università degli Stud		695	38%	46,93	49%	20%	30%
Parma - Università degli studi		399	38%	44,36	32%	32%	36%
Pavia - Università degli studi		367	33%	44,34	32%	34%	34%
Perugia - Università degli studi		398	35%	45,15	36%	32%	32%
Pisa - Università degli studi		603	33%	45,37	39%	31%	31%
Roma - III Università degli studi		195	27%	46,23	43%	25%	32%
Roma - Università "La Sapienza		2.001	42%	48,00	45%	38%	17%
Roma - Università degli studi di		569	46%	43,02	19%	46%	36%
Salerno - Università degli studi		258	34%	42,38	27%	23%	50%
Sassari - Università degli studi		217	34%	44,75	30%	42%	28%
Siena - Università degli studi		326	34%	45,54	38%	33%	29%
Torino - Politecnico		230	30%	42,70	25%	23%	53%
Torino - Università degli studi		751	37%	43,17	30%	26%	44%
Trento - Università degli studi		135	30%	41,88	22%	32%	46%
Trieste - Università degli studi		300	32%	43,54	21%	44%	35%
Udine - Università degli studi		206	32%	41,88	9%	53%	38%
Urbino - Università degli studi		201	41%	43,54	27%	30%	42%
Varese - Università dell' Insubria		106	35%	38,42	4%	30%	66%
Venezia - Università degli studi		140	26%	44,01	28%	38%	34%
Vercelli - Università degli studi		108	34%	39,10	8%	27%	65%
Verona - Università degli studi		222	36%	45,10	36%	33%	31%
<b>Totale complessivo</b>		<b>20.357</b>	<b>36%</b>	<b>44,67</b>	<b>33%</b>	<b>34%</b>	<b>34%</b>
<b>NORD</b>		<b>8.077</b>	<b>35%</b>	<b>43,64</b>	<b>28%</b>	<b>34%</b>	<b>38%</b>
<b>CENTRO</b>		<b>5.630</b>	<b>38%</b>	<b>46,03</b>	<b>37%</b>	<b>36%</b>	<b>26%</b>
<b>SUD</b>		<b>6.650</b>	<b>38%</b>	<b>44,77</b>	<b>35%</b>	<b>31%</b>	<b>34%</b>

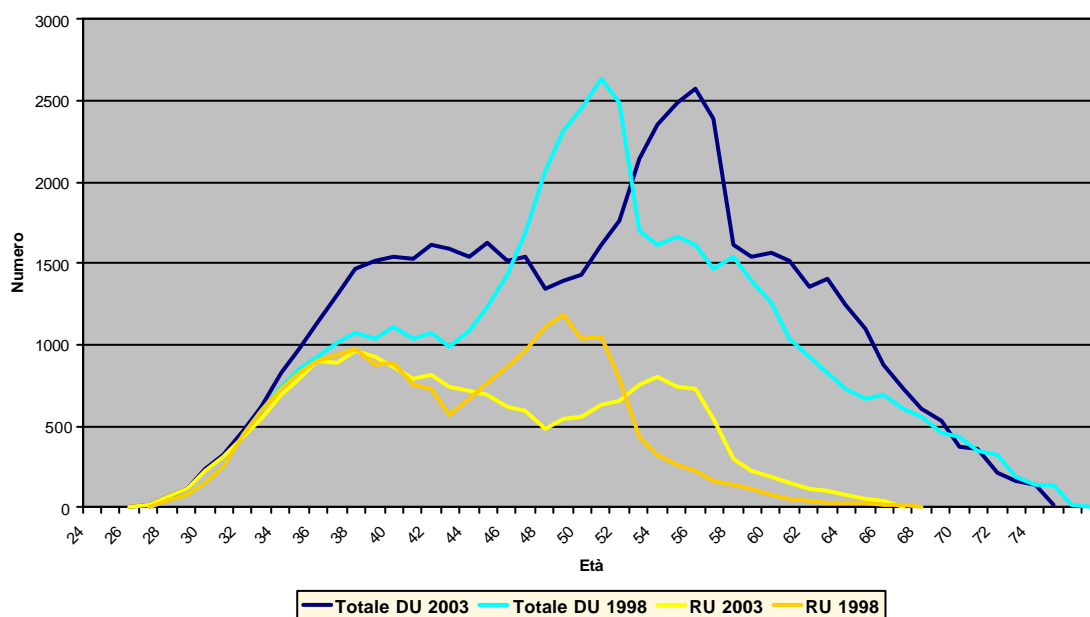
Considerando l'età dei docenti per fasce si osserva la presenza di una gobba tra i 55 e i 60 anni, per tutte le tre fasce: la gobba deriva dagli ingressi di massa dei primi anni 80 quando i precari furono regolarizzati. I DU che si trovano nella gobba sono quelli che fanno più fatica a cambiare fascia e sono premuti da quelli più giovani.

Età dei docenti in servizio al 2003 per fasce



Paragonando il dato 1998 e quello 2003 per età si vede che la gobba si è spostata in avanti e che vi è stato un incremento degli ingressi anche in età avanzate (fino a 45 anni). Il confronto delle età dei RU mostra che la gobba di questa fascia, pur ridotta è rimasta significativa.

Confronto docenti e RU per età 1998-2003

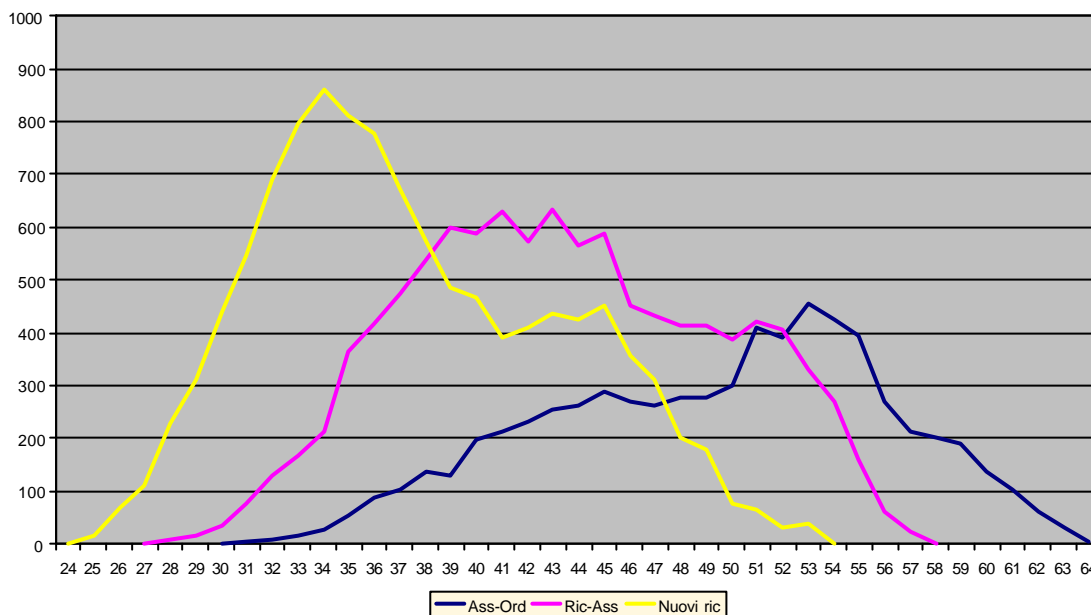


## Calcolo delle età medie dell'accesso alle diverse fasce

Le età medie dei passaggi e degli ingressi mostrano:

- che il passaggio da PA a PO inizia verso i 40 anni, raggiunge il picco a 53 e poi declina rapidamente;
- che il passaggio da RU a PA inizia verso i 35 anni, raggiunge il picco tra 40 e 45 e dopo i 52 anni declina molto rapidamente;
- che gli ingressi a meno di 30 anni sono molto ridotti, il picco si raggiunge a 34, ma vi è un consistente ingresso anche tra 40 e 50 anni.

Età dei passaggi e degli ingressi tra 1998 e 2003



Sommando i dati dei passaggi tra ruoli e delle permanenze nel ruolo si vede che: fino a 37 anni predominano gli ingressi, tra i 40 ed i 53 si hanno le fasi di passaggio, mentre dopo predomina la permanenza nel ruolo (qualunque sia).

Composizione per fasce e classi di età delle variazioni 1998-2003

